

**S**ĂPĂTURILE de la Porumbenii Mici au fost continuate pe tot teritoriul «Cetății», extinzându-se și în partea de sud a așezării la «Precetate», nesondată în anul precedent. Așezarea are o întindere foarte mare și pe acest teren vast sînt împrăștiate resturile diferitelor culturi. Pentru stabilirea ordinii cronologice a acestora sînt necesare multe și temeinice cercetări, întrucît din cauza spațiului vast, purtătorii culturilor succesive și-au așezat locuințele lor în diferitele părți ale dealului. Nefiind o suprapunere a straturilor de cultură, colectivul arheologic a fost nevoit să execute lucrările pe o suprafață mai mare, spre a culege material suficient în vederea unor juste concluzii istorice. Rezultatele obținute cu ocazia săpăturilor efectuate în anul 1957 au determinat în linii mari perioadele reprezentate de așezarea prefeudală și au fixat problemele de urmărit în campania anului 1958. Acestea au fost:

1, stabilirea răspîndirii diferitelor culturi pe platoul așezării; 2, raportul lor cronologic, precum și stabilirea întăriturilor, care înconjoară sau întretaie așezarea. Lucrările au durat de la 1 la 29 august.

Pentru rezolvarea problemelor de mai sus, s-au trasat pe platoul așezării două șanțuri de sondare principale, în cruce, care taie în două puncte circumvalația exterioară și valul precum și șanțul din mijlocul așezării (fig. 8). Printr-o serie de secțiuni s-a sondat partea de sud a așezării (Precetatea), secționîndu-se și șanțurile de apărare, care se aflau pe gîtul dealului, ce se leagă printr-o șa de masivul central (fig. 1).

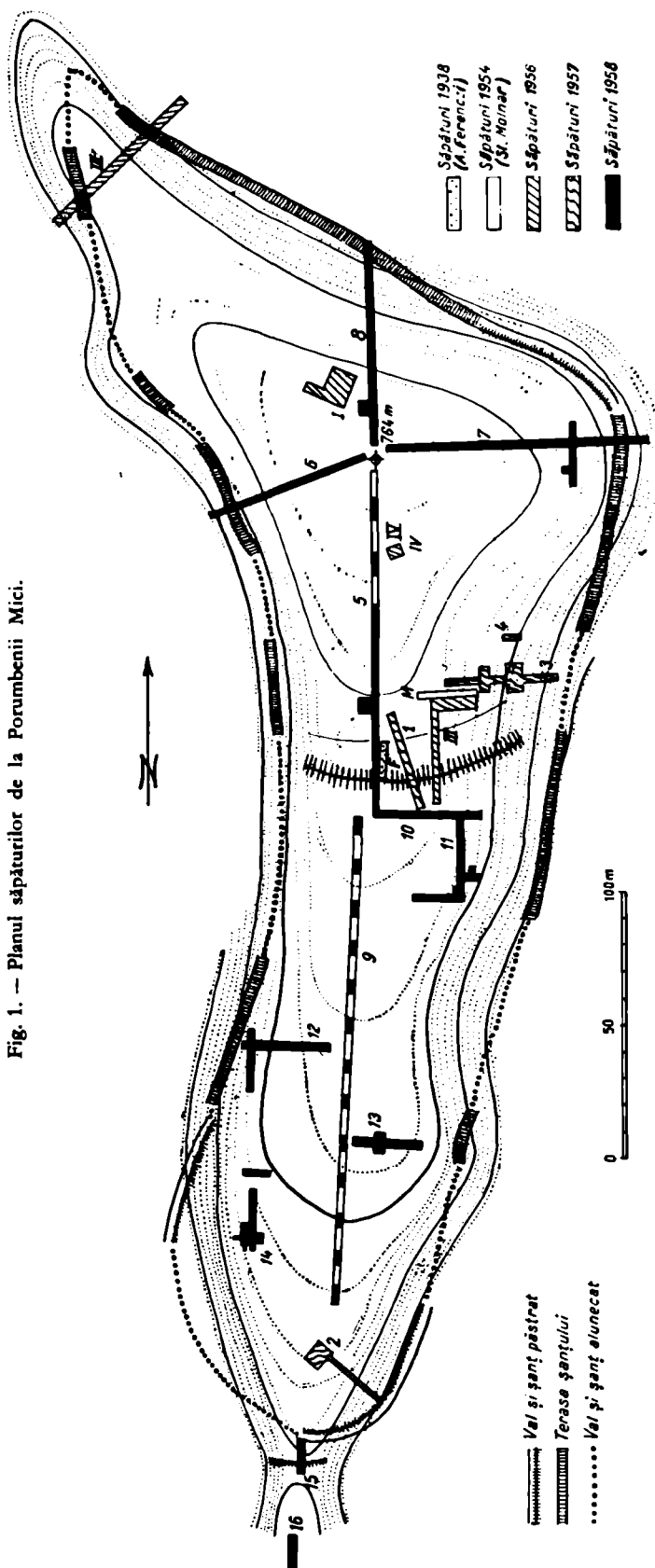
În cele ce urmează vom expune rezultatele noi obținute în cursul săpăturilor.

Virful platoului, pornind de la cota 764, a fost secționat în direcția nord-sud, tăind valul și șanțul din mijlocul așezării, cu un șanț lung de 155 m și lat de 2 m (S.5). Șanțul (v. fig. 2) era steril între 0—0,35 m; sub humus la o adîncime de 0,30—0,40 m, se afla lutul galben. Între metrii 85 și 95, straturile de cultură au avut aproximativ o grosime de 1 m, cel de sus, de la 0,15 m pînă la 0,50 m, de culoare neagră, conținea fragmente de vase prefeudale făcute cu mîna și la roată (fig. 11/9). Sub acest strat se afla un strat brun, gros de 0,40—0,50 m, care conținea fragmente de vase din epoca bronzului, de tip Wietenberg. Între metrii 90 și 93, la o adîncime de 0,50 m, a fost descoperit un complex de locuire cu o suprafață făcută din pietre de rîu și cu mult chirpic (fig. 10). Pe lîngă o piatră a fost găsită o monedă de bronz mare de la împăratul Commodus. Spre răsărit de locul de găsimonedei, a fost deschisă o suprafață de 5 × 5 m, în care au fost descoperite printre fragmente de vase de culoare cenușie, făcute la roată și fragmente de vase de culoare roșie, de caracter provincial roman. Uneltele de producție sînt reprezentate prin două cuțite de fier și cîteva prîsnele de lut.

\* Colectivul arheologic a fost compus din K. Horedt responsabil), Z. Székely și St. Molnár. În legătură cu

planul săpăturilor din 1958 și cu interpretarea secțiunilor au avut loc consultări cu I. Nestor.

Fig. 1. — Planul săpăturilor de la Porumbenii Mici.



Tot în stratul de cultură de culoare neagră a fost descoperită o zăbală de fier, făcută din două verigi laterale și dintr-o bară compusă din două bucăți.

Stratigrafia valului și a șanțului, adînc aproape de 5 m, a confirmat constatările făcute în anul precedent. În partea nordică a șanțului, la adîncimea de 1,12 m între metrii 108 și 110, au fost descoperite resturile unui cuptor lat de 1,40 m și înalt de 0,70 m, săpat în malul șanțului (fig. 6). Fundul cuptorului era acoperit cu pietre de râu și cu lutuiala arsă, pe el fiind descoperit un fragment de vas de culoare cenușie, făcut la roată. În continuare la nivelul cuptorului în mijlocul șanțului, tot la adîncimea de 1 m, în stratul de cultură de culoare neagră, au fost găsite multe oase de animale și bucăți de cărbune. Acestea sînt resturi alunecate din panta șanțului unde se găsește cuptorul și care aparțin acelorași locuiri prefeudale.

În direcția nordică, secțiunea a fost prelungită (S.8) cu un șanț lung de 80 m și lat de 2 m, tăind și circumvalația înconjurătoare. În acest șanț, sub humusul vegetal, în stratul de culoare brună, gros de 0,30—0,40 m au fost descoperite fragmente de vase de tip Wietenberg. În caseta deschisă, cu dimensiunile 5 × 6 m, s-au găsit resturile unui complex de locuință dreptunghiulară din epoca bronzului (Wietenberg).

Platoul și circumvalația înconjurătoare au fost secționare în întregime în direcția est-vest perpendicular pe S.5

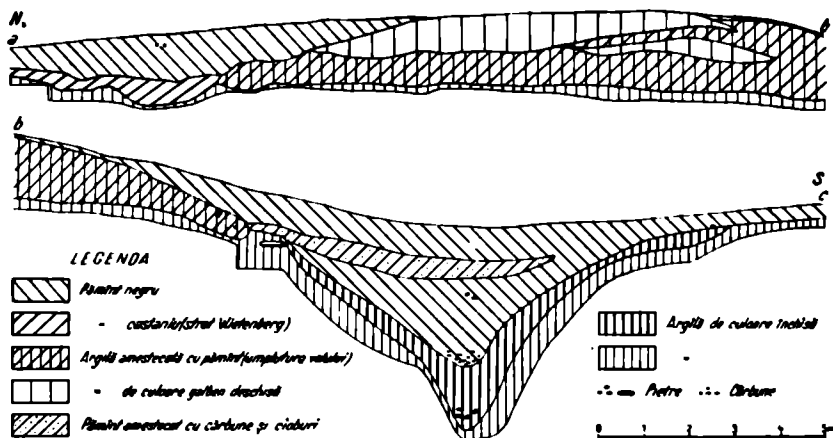


Fig. 2. — Profilul șanțului 5. Peretele N--S.

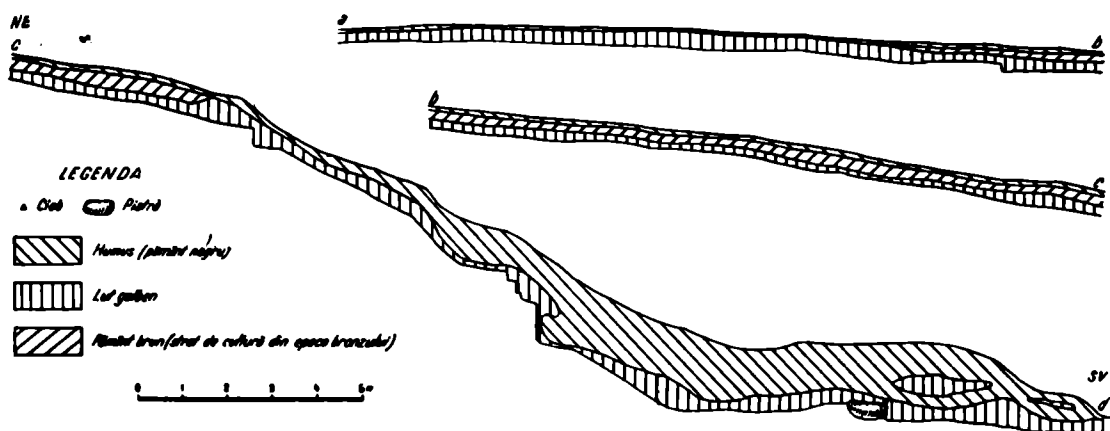


Fig. 3. — Profilul șanțului 6. Peretele NE--SV.

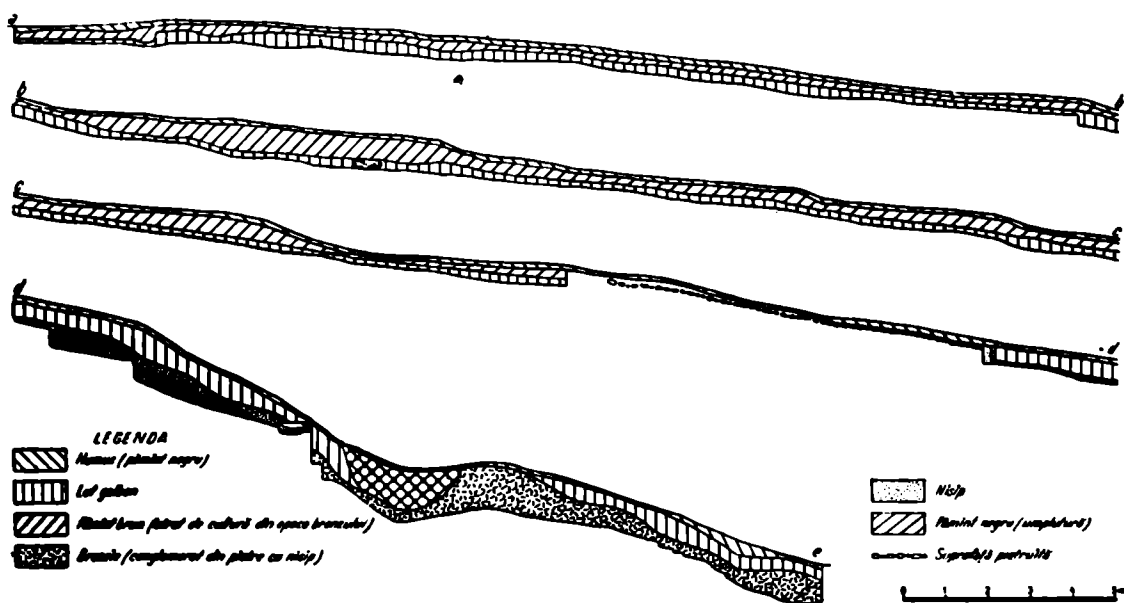


Fig. 4. — Profilul șanțului 7. Peretele E--V.

cu două șanțuri (S.6—7). În aceste sondaje (fig. 3—4) au fost descoperite sub humus la o adâncime de 0,30—0,50 m, fragmente de vase din epoca bronzului; iar pe marginea platoului, o suprafață formată din pietre de râu, cu dimensiunile  $9 \times 5$  m;

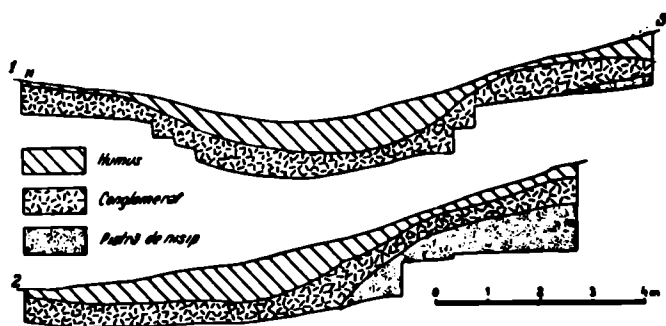


Fig. 5. — 1, profilul șanțului 15. Peretele N-S; 2, profilul șanțului 16, peretele N-S.

lung de 200 m (S.9), alternând porțiuni de cite 5 m săpate cu porțiuni de cite 10 m, nesăpate. În humus au fost descoperite câteva obiecte prefeudale, humusul fiind urmat la o adâncime de 0,30—0,40 m, de un strat de lut steril, fără nici o urmă de cultură.

Perpendicular pe S.5 în direcția vest a fost executat un șanț lung de 30 m (S.10), care a fost prelungit în direcția sud (S.11). La capătul șanțului 11 la adâncimea de 0,30 m, a fost descoperit un complex de locuință dreptunghiulară, cu chirpic ars și cu fragmente de vase prefeudale. Axul lung al locuinței este în direcția nord-sud. Dimensiunile locuinței sînt de  $2,50 \text{ m} \times 1,60 \text{ m}$ . La o distanță de 2 m nord, în apropierea locuinței, s-a descoperit la adâncimea de 0,25 m o suprafață de pietre lată de 4 m, pe care au fost vase prefeudale.

Șanțul 13 s-a trasat perpendicular pe șanțul 9 în direcția vest; la o adâncime de 0,50 m au fost descoperite resturile unei locuințe dreptunghiulare cu axul lung est-vest și dimensiunile de  $2,50 \times 3,10 \text{ m}$  (fig. 7). În interior s-a găsit (fig. 11) un cuțit de fier, două mărgel de lut bitronconice, fragmente de vase de culoare cenușie, făcute la roată, câteva pietre mari, printre care și un fragment de piatră de măcinat.

Pe marginea vestică a platoului au fost trase două șanțuri perpendiculare pe șanțul 9 în direcția est-vest (S. 12 și 14), care au fost continuate în direcția sudică. În amîndouă șanțurile, la o adâncime de 0,30 m s-a descoperit cite o suprafață pavată cu pietre ca și cele aflate în șanțurile de pe marginea estică a platoului. Pe pietre au fost descoperite câteva fragmente de vase de culoare cenușie făcute la roată.

pe această platformă de pietre au fost găsite fragmente de vase prefeudale (fig. 9). Pietrele provin din stratul de conglomerat (breccie), format din pietre de mărimea pumnului prinse într-un strat de nisip, formațiune diluvială, în care e săpat șanțul înconjurător. Drept val servesc pietrele scoase și aruncate în partea din afară a șanțului.

Întreg teritoriul sudic al așezării a fost secționat pe mijloc în direcția nord-sud cu un șanț

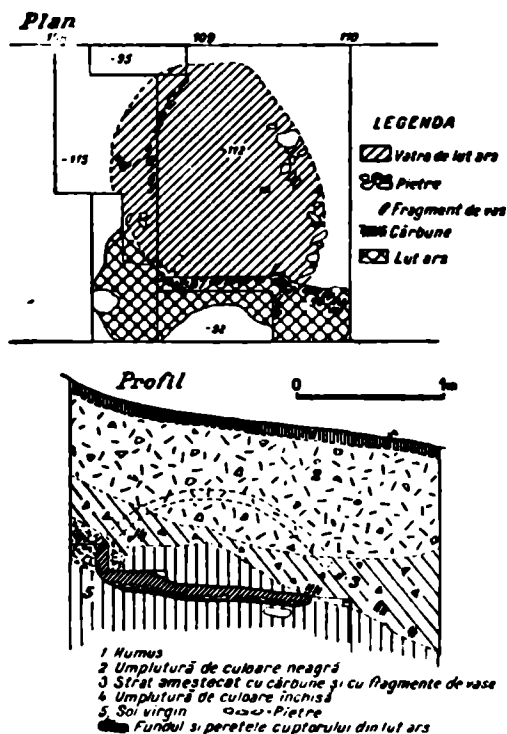


Fig. 6. — Cuptor prefeudal S. 5, plan și profil.

Platoul întreg, afară de circumvalația care-l înconjoară, mai e întărit la sud, pe gîtul care-l leagă cu dealul vecin, și cu două șanțuri late de 7 m și adînci de 1 m. Acestea au fost săpate pînă la stratul de breccie diluvială, compus din pietre și nisip (fig. 5). În aceste două secțiuni nu s-au găsit obiecte importante pentru datare.

★

Concluziile ce se pot trage din observațiile făcute în cursul săpăturii precum și din materialul descoperit, nu sînt suficiente ca să ne pronunțăm în mod definitiv în toate problemele, pe care le-a ridicat așezarea de la Galath. Întinderea ei e foarte vastă și diferitele culturi, care s-au succedat, se află răspindite și pînă acum n-au fost găsite suprapuse. Materialul descoperit în parte aparține unei perioade puțin cercetate și cunoscute. Totuși în privința perioadelor de cultură și delimitarea lor în spațiu și în timp avem destule date, care ne permit să le putem fixa în linii generale.

Ipoteza existenței unei faze neolitice trebuie abandonată, deoarece în cadrul săpăturilor din anul 1958, cu mult mai cuprinzătoare, nu s-au constatat asemenea urme, astfel

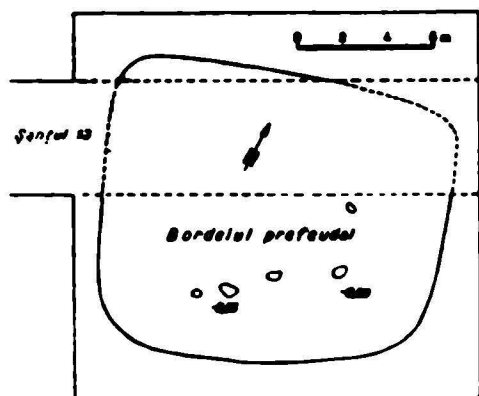


Fig. 7. Bordelul prefeudal. S. 13, plan.



Fig. 8. — Valul cu șanț din mijlocul așezării.

încît și gropița sau grămada de fragmente ceramice constatate la baza valului de mijloc în anul 1957 aparțin probabil tot epocii de bronz. Acest fapt este confirmat și de cîteva fragmente de vase găsite în spatele valului; aceste fragmente, care au fost socotite inițial pictate, s-au dovedit a fi fost interpretate astfel numai datorită pastei din care au fost lucrate.

Cea mai veche perioadă de locuire a așezării aparține epocii bronzului, cultura Wietenberg. Purtătorii acestei culturi s-au așezat pe platoul central, pînă la valul de mijloc. Stratul de cultură de tip Wietenberg, destul de subțire, se află pe marginile platoului, cu locuințe mai numeroase pe partea lui estică. *I' valul din mijloc (fig. 8) ar fi putut aparține acestei perioade sau unei faze precedente, ale cărei urme însă deocamdată nu sînt atestate.* În șanț n-au fost găsite urme din epoca bronzului, prin urmare nu avem date sigure pentru confirmarea acestei presupunerii. Așezări din epoca bronzului cu val

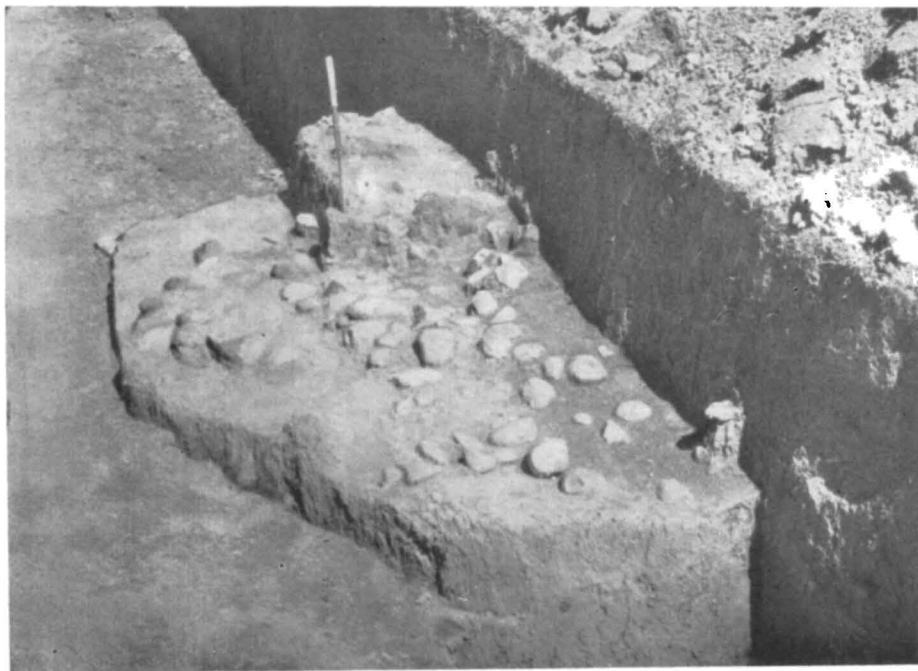


Fig. 9. — Suprafața de piatră din șanțul 7.



Fig. 10. — Resturi de locuință din spatele valului.

atit de înalt și cu șanț adînc de 5 m, nu sînt încă cunoscute la noi; lipsa unor dovezi care să se sprijine pe materiale din umplutura șanțului, ne-a îndemnat să-l așezăm contemporan cu cel din așezarea de la Morești, unde săpăturile executate au atestat șanțuri adînci și cu pereții puternic înclinați ca și la Porumbenii Mici.

În perioada romană teritoriul așezării probabil este din nou locuit pe aceeași întindere pe care s-a așezat cultura Wietenberg, pînă la valul de mijloc, fără să cuprindă și platoul din fața lui. Alte faze de locuire între cultura Wietenberg și perioada romană nu s-au constatat. Material de origine romană a fost descoperit în spatele valului și constă din fragmente de vase de culoare cenușie-neagră, între care sînt și fragmente de vase din pastă fină de culoare roșie cu fund profilat. Acestei faze i se pot atribui urmele de locuire cu chirpic constatate anul trecut sub un pavaj, buze de vase de provizii (Krausengefässe), fragmente de vase de frecat, avînd în interior pietricele prinse în pastă etc. Tot acestei faze îi aparține complexul de locuință cu chirpic, cu moneda de bronz de la Commodus, descoperit în S.5, în spatele valului. Valul oferea un adăpost în spatele căruia locuitorii și-au construit locuințe, iar șanțul era atunci probabil deja umplut. Nu există indicii pentru ipoteza datării valului în această perioadă, ipoteză care din punct de vedere teoretic ar fi posibilă. Această fază de locuire poate fi datată în sec. III e.n., fără a avea posibilitatea de a preciza în ce măsură se prelungește și în sec. IV.

În perioada prefeudală întregul teritoriu al platoului și cel din fața valului de mijloc, au fost cuprinse într-o circumvalație care înconjoară muntele «Galath» pe o lungime de 1 250 m. Cu ocazia săpării șanțului, s-a tăiat în pantă și un strat de pietriș diluvial cu pietre rotunde de mărime mijlocie, din care sînt construite apoi acele pavaje de pietre care se eșalonează de-a lungul marginii întregului platou, întîlnindu-se și în afara valului de mijloc. Pe ele și în umplutura șanțului s-au găsit fragmente ceramice cenușii prefeudale. În felul acesta s-a putut dovedi contemporaneitatea pavajelor cu circumvalația și datarea ambelor construcții în perioada prefeudală. Pavajele ar trebui să reprezinte urme de locuințe sau să fie oarecum legate de ele, dar n-a fost posibil să se reconstituie pe baza lor planul unei locuințe. Ele se întîlnesc de-a lungul marginii platoului. Partea centrală a acestuia n-a fost locuită. Deasupra șanțului de mijloc, deja pe deplin umplut, s-au constatat resturi de vetre și cuptoare datînd probabil din această fază de locuire a așezării. Dacă au fost mai multe faze sau una singură, deocamdată nu s-a putut preciza. Urmează să se dezvelească încă o suprafață mai mare pentru recoltarea unui material ceramic mai abundent care să permită compararea lui amănunțită cu ceramica găsită în spatele valului. Faptul că dincolo de șanțul de mijloc nu s-au descoperit urme de locuire din faza romană, pledează pentru datarea prefeudală a urmelor și a ceramicii găsite deasupra șanțului de mijloc.

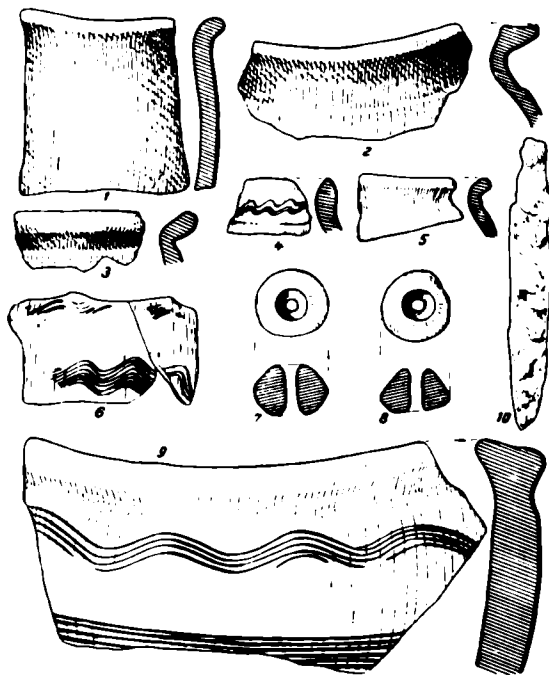


Fig. 11. — Inventarul bordeiului prefeudal: 1-6, ceramica; 7-8, mărgelă de lut; 10, cuțit de fier; 9, fragment de vas din S. 5.

Pentru datarea acestei faze, folosirea exclusivă a ceramicii cenușii și analogiile ei cu Morești și Band fixează așezarea fortificată aproximativ în sec. VI—VII, fără ca să fie deocamdată posibilă delimitarea mai precisă a acestui interval de timp.

SZÉKELY ZOLTÁN

## АРХЕОЛОГИЧЕСКИЕ РАСКОПКИ В ПОРУМБЕНИ МИЧИ

### РЕЗЮМЕ

Целью археологических раскопок 1958 г. в Порумбени Мичи было установить ареал распространения различных культур на плато поселения, определить их хронологическую связь и уточнить окружающие и пересекающие поселение укрепления.

Следы Неолитической эпохи не обнаружены; древнейший период обитания на поселении принадлежит культуре Витенберг, носители которой занимали центральное плато. Возможно, что средний вал восходит к этому периоду. Фрагменты керамики свидетельствуют о вероятном существовании фазы обитания в римскую эпоху (III в. н.э.). В дофеодальный период средний вал был заполнен землей, и в насыпи обнаружены остатки жилищ и печь. На территории поселения имеются следы дофеодального периода. Установлено, что окружающий поселение крепостной вал и найденные на окраине плато поверхности, покрытые камнем, относятся к дофеодальному периоду. Они принадлежат к культуре Морешти-Банд (VI—VII вв. н.э.); не удалось еще установить последовательности фаз.

Дальнейшие исследования установят хронологию среднего вала и фазы дофеодального периода.

### ОБЪЯСНЕНИЕ РИСУНКОВ

- Рис. 1. — План раскопок в Порумбени Мичи.  
 Рис. 2. — Профиль траншеи 5. Северо—южная стена.  
 Рис. 3. — Профиль траншеи 6. Северо—восточная—юго-западная стена.  
 Рис. 4. — Профиль траншеи 7. Востоко—западная стена.  
 Рис. 5. — 1, Профиль траншеи 15. Северо—южная стена; 2, профиль траншеи 16, северо—южная стена.  
 Рис. 6. — Дофеодальная печь из траншеи 5, план и профиль.  
 Рис. 7. — Дофеодальная землянка. Траншея 13, план.  
 Рис. 8. — Ров и вал посреди поселения.  
 Рис. 9. — Каменная площадка в траншее 7.  
 Рис. 10. — Остатки дофеодального жилища за валом.  
 Рис. 11. — Инвентарь дофеодальной землянки: 1—6, керамика; 7—8, глиняные бусы; 10, железный нож; 9, фрагмент сосуда типа „Krausengefäß“ из траншеи 5.

## LES FOUILLES ARCHÉOLOGIQUES DE PORUMBENII MICI

### RÉSUMÉ

Les fouilles exécutées en 1958 à Porumbenii Mici ont porté sur l'extension des différentes civilisations sur le plateau de la station, le rapport chronologique, ainsi que les fortifications qui entourent et entrecoupent la station.

La phase néolithique n'y est pas attestée. La plus ancienne phase d'habitat appartient à la civilisation de Wietenberg, dont les représentants occupaient le plateau central. Le vallum central pourrait appartenir à cette période. Les fragments céramiques trouvés indiquent l'existence probable d'une phase d'habitation à l'époque romaine (III<sup>e</sup> siècle de n. è.). A la période préféodale le fossé du vallum a été comblé. Sur cette nouvelle surface on a trouvé des vestiges d'habitations et un four. Il existe des traces préféodales sur toute l'étendue de la station. On a constaté



que la circonvallation entourant la station, ainsi que les surfaces de pierres trouvées à l'extrémité du plateau appartiennent à la période préféodale. Elles appartiennent à la civilisation de Morești-Band (VI<sup>e</sup>—VIII<sup>e</sup> siècles), mais on n'a pas pu en déterminer les phases successives.

Les futures fouilles devront établir la chronologie du vallum ainsi que les phases de la période préféodale.

#### EXPLICATION DES FIGURES

- Fig. 1. — Plan des fouilles de Porumbenii Mici.  
Fig. 2. — Profil de la tranchée 5. Paroi Nord—Sud.  
Fig. 3. — Profil de la tranchée 6. Paroi Nord-Est — Sud-Ouest.  
Fig. 4. — Profil de la tranchée 7. Paroi Est — Ouest.  
Fig. 5. — 1, profil de la tranchée 15. La paroi Nord — Sud; 2, profil de la tranchée 16, la paroi Nord—Sud.  
Fig. 6. — Four préféodal S. 5. Plan et profil.  
Fig. 7. — Fond de cabane préféodal. S. 13, plan.  
Fig. 8. — Le fossé et le vallum situés au milieu de la station.  
Fig. 9. — Surface en pierre de la tranchée 7.  
Fig. 10. — Restes d'habitation préféodale, trouvés derrière le vallum.  
Fig. 11. — Inventaire du fond de cabane préféodale: 1—6, céramique; 7—8, perles en terre cuite; 10, fragment de « Krausengefäß » découvert dans S. 5.; 9, couteau en fer.
-